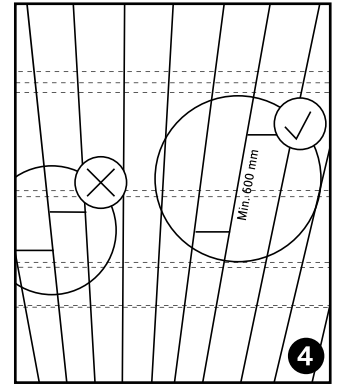
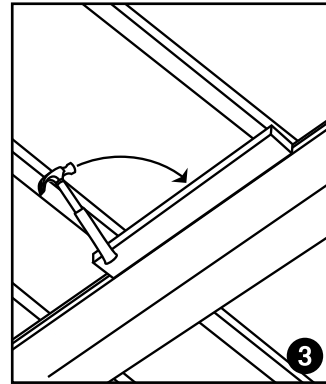
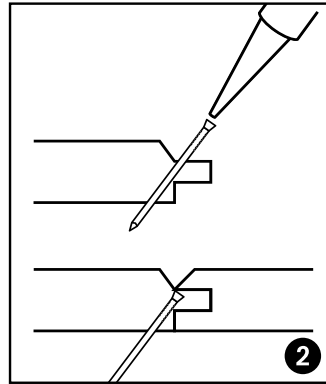
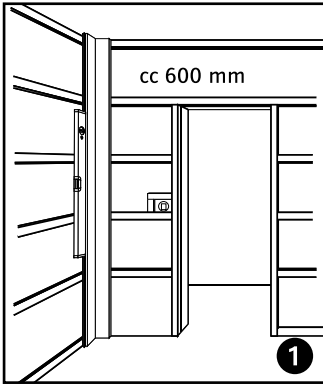




SILJAN PANEL

monteringsanvisning



Förvaring och uppackning

SILJAN paneler som ska förbli obehandlade ska förvaras i originalförpackningen på ett plant underlag i minst 2 dygn i det utrymme där panelen ska monteras. Panelbuntarna öppnas i takt med att panelen monteras. Öppna ej buntarna i förväg. Förvara de förpackningar som du inte arbetar med slutna så att panelen inte börjar svälla eller krympa (torka), då detta kan medföra problem vid sammanfogningen. Om panelen målas förvaras den täckt med plast.

Det utrymme där panelen monteras ska ha en rumstemperatur av ca 20 grader och en relativ fuktighet (RF) om ca 35–65%.

Allmänt

SILJAN paneler för inomhusbruk är tillverkade av trä och levereras normalt med cirka 14–18% fuktkvot. Paneler finns att köpa färdigbehandlade och obehandlade. Då trä är ett levande material kommer det att förändras i takt med skiftande luftfuktighet under året. Panelen kan därför i vissa fall krympa på bredden, bli krokiga och böjda. Detta är inte reklamationsberättigat och kan delvis undvikas genom att noggrant följa denna monteringsanvisning.

Kontrollera panelen i dagsljus innan montering! Panel med synliga defekter såsom varierande färg och glans ska läggas åt sidan innan montering. Defekter som kan hänvisas till felaktigheter i montering, miljö, lagring, efterbehandling av yta eller personligt tyckande om utseende vad gäller antal eller typ av kvist beaktas ej. OBS! Monterad panel kan ej reklameras.

Den som monterar panelen har godkänt brädorna och är ansvarig för resultatet av den färdiga ytan. Trä är ett levande naturmaterial och har naturliga avvikelser utan att det kan klassas som en defekt produkt.

Förberedelser

SILJAN paneler kan monteras på alla slags underlag. Vid montering på spånskivor är det i allmänhet enkelt att spika direkt i underlaget, om det är jämnt. Om underlaget inte är spikbart, vid till exempel gips, betong eller lättbetong, behövs en spikläkt av trä att fästa panelen i.

Spikläkt placeras med cc 600 mm. ① Dimensionen bör vara minst 22 x 45 mm på ett fast och jämnt underlag och minst 34 x 45 mm vid ett sviktande eller ojämnt underlag. Fästdonen (spik eller skruv med plugg) bör fästas med maximalt cc 600 mm. I utrymmen som är uppvärmda eller där det redan i underliggande konstruktion ligger en fuktspärr behövs normalt ingen ytterligare fuktspärr. Vid dåligt isolerade ytterväggskonstruktioner och i våtrum, exempelvis badrum, tvättstuga, bastu, bör det bakom panelen finnas ventilerad luftspalt samt fuktspärr.

Montering

SILJAN paneler spikas eller skruvas fast i läkten. Spik till panelen kan vara dyckert i dimension 2,2 x 45 mm. I våtutrymmen bör spik och bleck vara varmförzinkade. Slå aldrig i spikarna helt med hammare, använd dorn för att undvika märken i panelen. Spikpistol kan med fördel användas. Väljer du att skruva fast panelen finns skruv som försänks. Förborra panelbrädan för att undvika sprickbildning. Vid panel bredare än 120 mm rekommenderas två spikar/skrudar.

Dold fastsättning kan göras vid spontad eller falsad panel. Spiken slås in i vinkeln på fjädern. ② Sista biten slås in med hjälp av en dorn för att undvika skador på panelen. Panelen får ej monteras i notsidan.

Börja montering vid utrymmets längsta vägg med notsidan mot väggen. Använd ett rättesnöre för att se till att panelen ligger rakt. Upprepa samma kontroll vid var 5:e bräda. För att undvika spill, använd den avkapade slutbiten som startbräda vid nästa rad. Startbräda ska alltid vara minst 600 mm lång.

Se till att varje panelbräda slås samman i not och fjäder så att inga springor uppstår! Slå aldrig direkt på panelen utan använd slagkloss! ③

SILJAN paneler utan ändspont ska skarvas över en spikregel. Limma alltid samman ändarna i skarven. Panel med ändspont kan med fördel monteras "löpande" med skarvar mellan spik-reglarna. Limma även här ändarna i skarven. Se till att skarven mellan två längsgående brädor ej hamnar på samma ställe. Det ska vara minst 600 mm mellan två skarvar. ④ Genom att använda panel med ändspont minimeras spill. Avsluta med att montera golv- och taklist.

Efterbehandling, underhåll

SILJAN paneler som är ytbehandlade från fabrik kräver inte ytterligare behandling innan den tas i bruk. Ytbehandlingen ger träet en skiftande karaktär där träets egen färg, struktur och ådring mer eller mindre får framträda i kombination med färgens kulör och glans. SILJAN ytbehandlade paneler är i princip underhållsfria men kan med fördel torkas med fuktig trasa. Skiftande karaktär i färg, struktur och ådring är ej reklamationsberättigande.

Obehandlade SILJAN paneler kan med fördel behandlas enligt eget önskemål. Det är fördelaktigt att ytbehandla före uppsättning, då man undviker synliga obehandlade torkspringor.

**Aktuell monteringsanvisning finns alltid för nedladdning på www.siljan.com.
OBS! Monterad panel kan ej reklameras.**